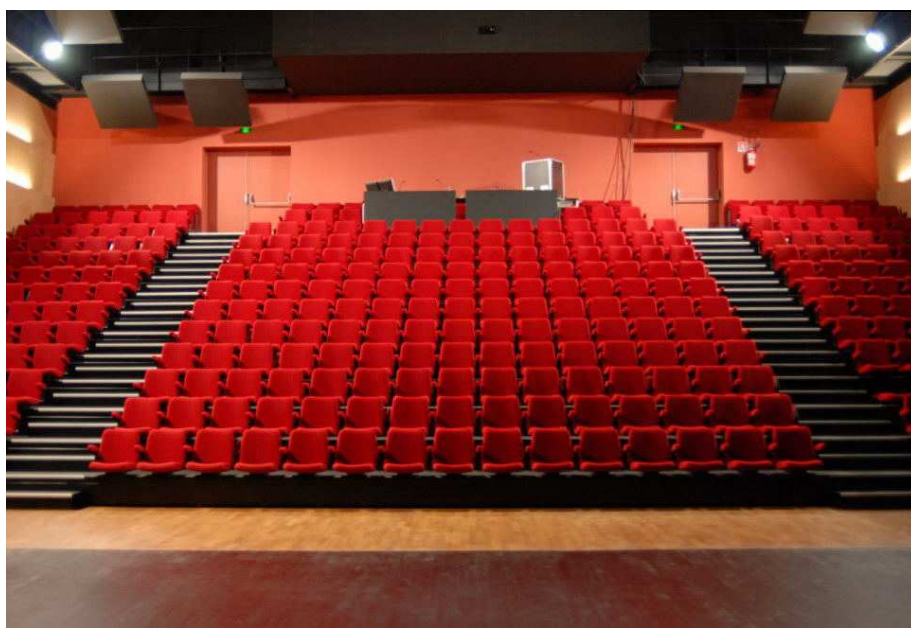


DOSSIER TECHNIQUE DU THÉÂTRE DU CLOÎTRE



Contacte Benjamin Bettembourg
Régisseur Général
05 55 60 88 96 ou 06 01 77 06 24
benjamin@theatre-du-cloitre.fr

Le théâtre du cloître

Le plateau (the scene area).....	page 3
Le grill (the grid)	page 4
Le service éclairage (the light department).....	page 5
Le service sonorisation (the sound department).....	page 6
Le service vidéo (the vidéo department).....	page 7

Répartition des loges (dressing-rooms répartition)

Loges 1 / 2 / 3 / 4	page 8
---------------------------	--------

La résidence du cloître

Chambres (bedrooms).....	page 9
--------------------------	--------

Informations diverses

Horaires (working-time).....	page 10
------------------------------	---------

LE PLATEAU

Profondeur de l'avant-scène au rideau du fond (total depth, upstage/ black curtain down stage)	14 m
Largeur de mur à mur (stage width)	17,5 m
Cadre de scène variable avec rideau noir (ajustable proscenium opening with black curtain)	Max 11,8 m Mini 10,5 m
Pente du plateau (stage rake)	0%
Hauteur du cadre de scène (proscenium height)	Max 7m Mini 6 m

Praticable Samia noir de 2 x 1	25
Gueuzes de 14 Kg	15
1 paire de demi-fond de 5.5 x 7.5m 1 paire de demi-fond de 8m x 8m 1 paire de demi-fond de 6m X 7.5m 3 paires pendrillons noir de 1.90m x 8 m 1 paire de pendrillons de 7.5m x 3m 2 paires de pendrillons noir de 2.5X8m 2 paires pendrillons noir de 2 m x 8 m Plissé 1 paire de pendrillons noir de 3.50m X 8 m 1 frise de 16m x 3m 2 frises de 13.90m x 2 m 1 frise de 11.90m x 2 m	

Le plateau en bois est de couleur noire
Charges maximum admises 500 kg/m².

Accès décors de plein pied sur le plateau

Largeur : 3,8 m

Après chaque déchargement, aucun véhicule ne pourra stationner sur la zone de déchargement qui est un accès pompiers.

Il est bien sur interdit de fumer sur le plateau.

LE GRILL

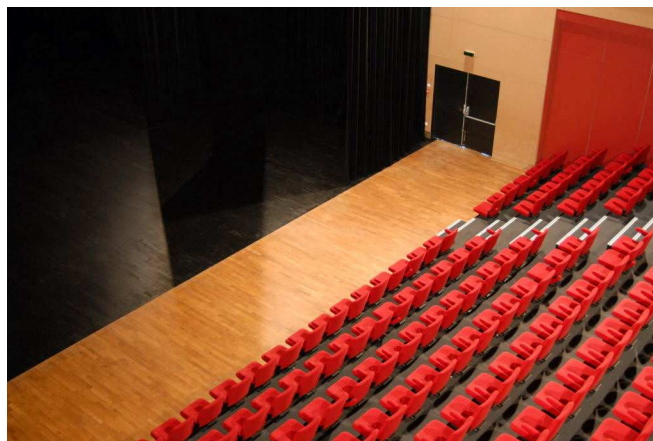
Porteuses électriques, charge 250 kg (Electrical fly bars)	11
Longueur des porteuses (Fly bars length)	15 m Max 17 m
Diamètre des porteuses (ajustable proscenium opening with black curtain)	50 mm
Moteur 250 kg à chaîne vitesse non variable	4
Porteuses manuelles latérales, charges 40 kg (lateral manual fly-bars)	1 de chaque coté
Pour la mise en place des pendrillons à l'allemande	

HAUTEUR DES PORTEUSES MAX : 9 M

La vitesse des perches est fixe

Le regroupement de perches est impossible

L'installation de tube entre les perches est interdite



LE SERVICE ÉCLAIRAGE

Projecteurs

2	PC 5 Kw	ADB	Fresnel		
11	PC 2 Kw	ADB	C 201	5 - 65	
36	PC 1 Kw	ADB	C 101	10 - 65	
6	PC 1 Kw	ADB	C 101	10 - 65	Martelet
14	WARP	ADB		12 - 30	
2	WARP	ADB		22 - 50	
10	613 sx	Juliat		28 - 54	
50	PAR 64				
1	Paire ACL				
12	PC 650 W	ADB			
12	Horiziodes asymetriques		ADB		

PUPITRES

1	Pronto	AVAB
1	Maxim L	ADB

DIVERS

20	Platines
10	Pieds
10	Cables dmx
1	telecommande + base reception

Le Théâtre du cloître ne peut fournir toutes les gélamines.

LE SERVICE SON

REGIE SALLE

1	Soundcraft Vi1	
1	YAMAHA 01V96	carte 8 in / 8 outf5
1	CD DENON	
1	MD / CD TQSCAM	
1	SPX 990	
1	BSS DPR 404	
1	XL42 Midas	
1	CD Tascam	CD-01U/CD-01 UPRO
3	Eq BSS FCS 966	

DIFFUSION

8	Enceinte L Acoustics	MTD 112
2	Enceinte L Acoustics	SB 118
1	Amplificateur 4 canaux L Acoustique	
1	Amplificateur stereo L Acoustics LA 17a + Omnidrive BSS FDS – 334	
3	Amplificateur stereo L Acoustics LA 17a+Coprocesseur LLCI 12b – St	

SONO MOBILE

1	FLY Regie «Open Road » de 16 U
1	Mixette yamaha MX 12/6
1	CD Yamaha cbx 396
1	CD DENON DN – 630
1	Ampli QSC stereo RMX 1450
2	HP Granti

MICROS

4	e604	Senneihser
2	e614	Senneihser
1	e602	Senneihser
2	e607	Senneihser
4	Beta 87 A	Shure
2	Beta 57 A	Shure
2	SM 57 LCE	Shure
5	SM 58 LC	Shure
2	Beta 58 A	Shure
2	KM 184	MEUMAN
7	DI	BSS
2	ew 545 UHF	Senneihser
1	Ensemble HF shure + micro	main et cravate SLX

LE SERVICE VIDEO

1 vidéoprojecteur SANYO Pro xTray
1 Videoprojecteur Sanyo PDG – DXL 100

1 lecteur DVD Sony DVP – NS32

1 caméscope Sony HVRZ7E HDV
1 pied vintel pro

1 station de montage PC avec ADOBE Premier PRO CS4
2 écrans Samsung 22 p 16.9
1 magnétoscope Sony HVRM25E
1 DVD recorder Sony RDRHXD990B

2	Cables video bnc – bnc noir	30m
2	Cables video bnc – bnc noir	20m
2	Cables video bnc – bnc noir	15m
3	Cables video bnc – bnc noir	2m
1	Cables video VGA – VGA Noir	20m
1	Cables video VGA – VGA Noir	15m
1	cables video VGA – VGA Noir	10m
2	cables video VGA – VGA Noir	1,8m

1 écran blanc sur pied de 6.10 X 4.57
1 écran blanc retro de 3.5X1.5

REPARTITION DES LOGES

THE DRESSING-ROOMS REPARTITION

Loges n°1

Nbr personnes : 1
Nbr Lavabo : 1
Nbr douche : 1
Nbr WC : 1
Nbr miroir : 1

Loges n°2

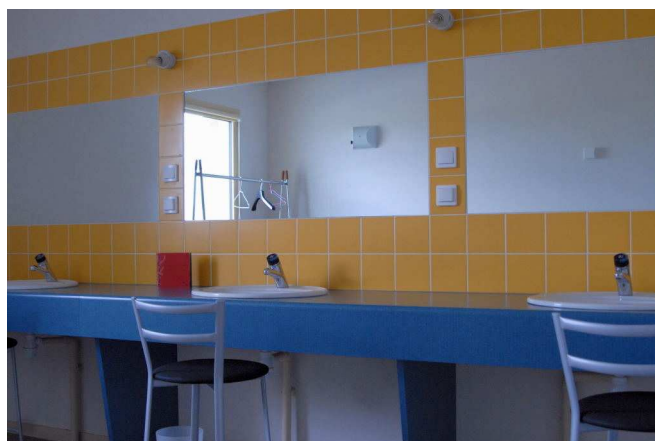
Nbr personnes : 1
Nbr Lavabo : 1
Nbr douche : 1
Nbr WC : 1
Nbr miroir : 1

Loges n° 3

Nbr personnes : 5
Nbr Lavabo : 4
Nbr douche : 1
Nbr WC : 1
Nbr miroir : 4

Loges n° 4

Nbr personnes : 4
Nbr Lavabo : 3
Nbr douche : 2
Nbr WC : 1
Nbr miroir : 3



La résidence du cloître



Lieu d'hébergement pour les artistes en résidence de création.
Elle est à 150 mètres du théâtre.



Une petite cuisine permet de prendre son petit déjeuner sur place et un en-cas chaud.



5 chambres pour 10 personnes

INFORMATIONS DIVERSES

Horaires de travail de l'équipe technique

Lundi fermé

Mardi : 9h30 - 12h30 / 14h - 18h / 20H - 22H30
Mercredi : 9h30 - 12h30 / 14h - 18h / 20H - 22H30
Jeudi : 9h30 - 12h30 / 14h - 18h / 20H - 22H30
Vendredi : 9h30 - 12h30 / 14h - 18h / 20H - 22H30
Samedi : 9h30 - 12h30 / 14h - 18h / 20H - 22H30
Dimanche : 9h30 - 12h30 / 14h - 18h / 20H - 22H30

Le théâtre n'est en aucun cas mis à la disposition des compagnies sans un technicien de Bellac sur Scène.

En respect du Code de Travail, de la Convention Collective du Spectacle communément appelée SYNDEAC ainsi que de l'Accord d'entreprise, il nous est impossible de faire travailler un salarié plus de 12 heures par jour, plus de 48 heures par semaine et plus de 6 jours consécutifs. Il doit y avoir 11 heures de repos en entre deux journées, réductible éventuellement à 9 heures.

Les journées de travail commencent à 9h30 et finissent à 22h30

Il est strictement interdit de fumer dans le bâtiment.

Les décors fournis par les compagnies seront ignifugés, avec un certificat remis au régisseur général avant le montage.

Le démontage des spectacles a lieu dans la foulée, et le matériel sera obligatoirement chargé le soir même.

Notre intention est d'accueillir au mieux les spectacles programmés au théâtre du cloître et toute notre équipe est prête pour arriver à ce résultat. Aussi des aménagements sont possibles si un accord intervient, au moins deux semaines avant la manifestation, entre les responsables techniques des deux parties. Une fois ces aménagements déterminés, il ne sera plus possible de les changer en cours de montage ou de représentations.

Le régisseur général de Bellac sur Scène se réserve le droit de refuser l'installation d'un décor ou d'une machinerie, qui d'après lui seraient dangereuses pour les individus présents dans le bâtiment.

